

Первичная медико-санитарная помощь

РАЙОННАЯ ПОЛИКЛИНИКА

Обезболивание пациентов паллиативного профиля с применением наркотических средств в амбулаторных условиях осуществляется по месту нахождения (фактического проживания) пациента.

Назначение наркотических средств осуществляется медицинским работником единолично, согласно приказа Минздрава России от 20.12.2012 № 1175н «Об утверждении порядка назначения и выписывания лекарственных препаратов, а также форм рецептурных бланков на лекарственные препараты, порядка оформления указанных бланков, их учета и хранения» при осуществлении первичной медико-санитарной и паллиативной помощи.



При оказании скорой медицинской помощи, при усилении болевого синдрома (прорыв боли) в случае необходимости применения наркотических средств больным, получающим симптоматическое лечение: «03»

- при невозможности провести обезболивание самостоятельно, обезболивание производится выездной бригадой скорой медицинской помощи (в рамках оказания скорой медицинской помощи в неотложной форме) наркотическим средством пациента, полученного им по рецепту поликлиники;
- введение наркотического средства в случае сильного болевого синдрома, который не снимается ненаркотическими обезболивающими средствами, производится выездной бригадой скорой медицинской помощи (в рамках оказания скорой медицинской помощи в неотложной форме).

О проведении обезболивания делается запись в карте вызова, с последующим информированием заведующего подстанцией и руководства территориальной поликлиники для принятия решения об обеспечении пациента наркотическим средством и о проведении дальнейшего планового обезболивания в установленном порядке.

БОЛЬ ТЕРПЕТЬ НЕЛЬЗЯ



Куда обратиться, если возникли трудности с назначением обезболивающего?

В ГБУЗ РК СДП № 2: зав. отделением Гордиенко Лариса Витальевна, телефон 43-04-42, врач-невролог Попова Елена Гениевна, телефон 72-11-24.

Телефон «горячей линии» регионального управления здравоохранением: 8(8212) 215-223 в течение рабочего дня обращения принимаются специалистами МЗ РК, в нерабочее время сообщения записываются на почтовый ящик для последующего ответа заявителю. E-mail: mz@minzdrav.rkomi.ru для обращения в интернет-приемную МЗ РК.

Телефон «горячей линии»

Минздрава РФ:
8 800 200-03-89

ЛЕЧЕНИЕМ ХРОНИЧЕСКОЙ БОЛИ У НЕИЗЛЕЧИМЫХ БОЛЬНЫХ ЗАНИМАЕТСЯ ПАЛЛИАТИВНАЯ МЕДИЦИНА

Паллиативная медицинская помощь
Амбулаторные условия, в том числе на дому

1. *Кабинет паллиативной медицинской помощи.*
2. *Выездная патронажная служба на базе поликлиники. График работы: понедельник-пятница с 11 до 13 часов.*

Медицинские работники, оказывающие паллиативную медицинскую помощь в амбулаторных условиях, обеспечиваются лекарственными средствами для обезболивания и имеют право выписки рецепта на наркотические и психотропные средства



ЛЕЧЕНИЕ БОЛИ ДОЛЖНО БЫТЬ ОСНОВАНО НА ПРИНЦИПАХ ВСЕМИРНОЙ ОРГАНИЗАЦИИ ЗДРАВООХРАНЕНИЯ (ВОЗ):

НЕИНВАЗИВНО – избегать инъекций
ПО ЧАСАМ анальгетики принимают по графику, не дожидаясь усиления боли

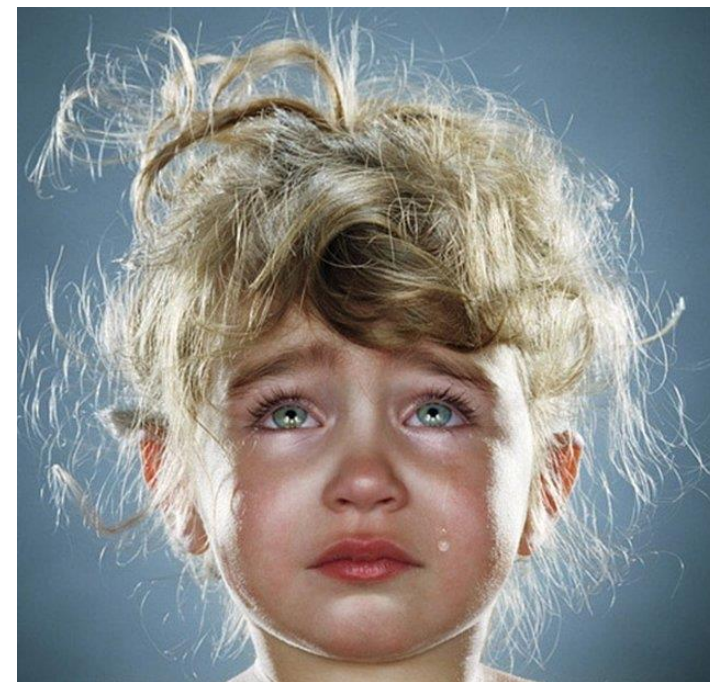
ПО ВОСХОДЯЩЕЙ анальгетики назначаются, начиная от высоких доз слабого анальгетика к низким дозам сильного анальгетика

ИНДИВИДУАЛЬНО с учетом индивидуальной реакции больного на препарат

С ВНИМАНИЕМ К ДЕТАЛЯМ нужно следить за эффективностью анальгетика и его побочными действиями

ТЕРАПИЯ БОЛИ

Куда обратиться, если возникла сильная боль?



Быстрый доступ – это получение препарата в течение 2-3 часов вне зависимости от времени суток, дня недели, диагноза, возраста и прочих факторов